

## Дикі та свійські копитні степових регіонів України: оцінки для Луганщини на початок 21 століття

Сергій Фомін

*Луганський національний університет імені Тараса Шевченка (Луганськ)*

**FOMIN, S. Wild and domestic ungulates in the steppe regions of Ukraine: estimates for Luhansk Oblast as for the beginning of the 21 century.** — This article deals with the analysis of abundance and distribution of wild and domestic ungulates in Luhansk Oblast, eastern Ukraine. Descriptions of 10 ungulate species are given, including one species of the family Suidae (*Sus scrofa*), five species of Cervidae (*Cervus elaphus*, *Cervus nippon*, *Dama dama*, *Capreolus capreolus*, and *Alces alces*), three species of Bovidae (*Bos taurus*, *Capra hircus*, and *Ovis aries*), and one species of Equidae (*Equus caballus*). It shows the decline of populations of many ungulate species, including a 73.8% reduction in the number of cattle and a corresponding 23.4% reduction in the area of major crops in the region. In order to save the lands that have never been ploughed before, and to restore the steppe, we propose to increase the abundance of horses.

### Вступ<sup>1</sup>

Копитні є одними з ключових елементів степових екосистем, зокрема й на сході України, передусім на Луганщині. За площею територія Луганщини посідає десяте місце серед областей України (26,7 тис. км<sup>2</sup>). Середня густина населення тут становить 94 особи на км<sup>2</sup>, проте більшість населення мешкає на півдні у промислових районах, де густина сягає 245 осіб на км<sup>2</sup>, позаяк північ, як і Донецький кряж, представлена природними комплексами високого рівня збереженості [Атлас... 2004]. Територія області належить до смуги різнотравно-типчаково-ковилових степів на ярах і балках.

У результаті діяльності людини площа степової рослинності значно скоротилася. Переважаючим типом рослинності є степи, поширені на вододілах, рівнинах, схилах ярів і балок. У результаті діяльності людини площа степової рослинності значно скоротилася, а її ценотичне різноманіття збідніло [Сова *et al.* 2005]. Крім ріллі та заповідних територій, степи Луганщини використовують як пасовища і сінокоси. На території Луганщини розташована низка

---

<sup>1</sup> В основі — стаття С. Фоміна «Популяції диких і домашніх копитних в Луганської області і состояние степи» (2008) в одному з місцевих луганських видань, тепер недоступних. Сергій Фомін — учасник російсько-української війни від її початку у 2014 р., як доброволець батальйону «Донбас», загинув на фронті 9 листопада 2023 р. Статтю відновлено, перекладено, відредагровано і доопрацьовано редакцією *NT* за участі С. Філіпенка. — *Прим. ред.*

степових заповідників, тут же здавна існують великі конезаводи та господарства, що практикують пасовищне тваринництво.

Копитні тварини є однією з найважливіших складових біоценозів усіх типів ксерофітних трав'янистих угруповань помірних широт. У степах копитні не тільки брали участь (разом з іншими фітофагами) у споживанні зеленої маси рослинності, а й активно впливали на структуру верхнього ґрунтово-підстилкового ярусу. Своїми копитами ці великі тварини розпушували підстилку, перешкоджаючи утворенню щільного шару сухого опаду, що сприятливо позначалося на відновленні рослинності степу. Природне відновлення біомаси степової рослинності неможливе без випасу копитних.

## Огляд видів

Нині в Луганській області зустрічаються такі 10 видів диких і свійських копитних. Кількісні показники стану популяцій цих видів за період 1995–2006 років наведено у таблиці 1.

### *Родина Свиней (Suidae)*

1. Свиня дика (*Sus scrofa* Linnaeus, 1758). Зустрічається в лісах різних типів, у балках, лісосмугах, у очеретяних заростях, на болотах, уникаючи відкритих просторів. Мисливський вид, що різко скорочував свою чисельність, але з другої половини ХХ ст. відновився [Загороднюк 2006а; Мигулін 1938]. Звичайний вид у заплаві р. Сіверський Донець, але в більшості степових районів знищений [Загороднюк 2006а]. У 2000 р. в угіддях області було обліковано 735 особин, у 2003 — 880, а у 2006 — 955 особин [Брага 2007]. В одомашненому стані зустрічається на території області повсюдно. Переважає в області велика біла порода. За останні 12 років поголів'я домашніх свиней скоротилося на 52,2 % (див. табл. 1).

### *Родина Оленей (Cervidae)*

2. Олень благородний (*Cervus elaphus* Linnaeus, 1758). Зустрічається в листяних і мішаних лісах із трав'янистими галявинами, у заплавах лісах. Аборигенний вид, який у певні періоди на сході України знищували повністю [Загороднюк 2006а]. Реакліматизований; сучасне поширення обмежене здебільшого територіями мисливських господарств, розташованих по долині р. Сіверський Донець (зокрема в Кременському районі) [Загороднюк 2006а]. Рідкісний, мисливський вид. У 2000 р. в угіддях області обліковано 102 особини, у 2003 — 159, а у 2006 — 171 особин [Брага 2007].

3. Олень плямистий (*Cervus nippon* Temminck, 1838). Зустрічається в негустих листяних і змішаних лісах, що перемежуються з галявинами. Інтродукований з Далекого Сходу. Рідкісний, мисливський вид, що прижився в Кременських лісах [Оберто 1970]. У 2000 р. в угіддях області обліковано 113 особин, у 2003 — 95, а у 2006 — 102 особини [Брага 2007].

Таблиця 1. Поголів'я худоби в Луганській області, тис. голів \*

Вид	1995	1996	1997	1998	1999	2000	2001	2002	2003	2004	2005	2006
ВРХ, разом	575,9	461,2	372,8	334,1	282,0	239,0	248,0	284,1	225,5	197,8	169,4	153,3
корови	234,6	209,7	177,8	163,6	144,6	126,5	128,5	123,1	118,9	105,1	86,6	76,1
Свині	359,7	276,7	215,8	231,7	203,1	119,2	139,0	159,6	139,4	120,6	137,5	171,9
Вівці, кози	135,5	100,8	82,5	74,7	72,9	83,5	90,0	90,0	81,4	73,3	57,0	56,4
Коні	на 1.01.1991 — 9,2				—	—	4,5	4,1	3,7	3,2	3,1	2,8

\* За даними Обласного управління сільського господарства Луганської ОДА.

4. Лань (*Dama dama* (Linnaeus, 1758)). Можливо, зустрічається в лісах, куди може заходити із сусідніх областей. Інтродукований у багатьох мисливських господарствах України [Загороднюк 2006b]. Був на мисливському обліку в області за період 1985–1989 рр. у кількості 10–19 особин; останнім часом у літературі та мисливській статистиці щодо Луганщини цей вид копитних не згадують [Загороднюк 2006a]. Вид є перспективним об'єктом спортивного полювання, але в області не прижився.

5. Сарна європейська (*Capreolus capreolus* Linnaeus, 1758). Зустрічається в лісах з молодим підліском, на узліссях, у лісопосадках, заплавлених біотопах, чагарникових заростях. Об'єкт полювання та браконьєрства. Малочисельний вид, в останні 10–15 років скорочує популяцію на сході України на 4–5 % щорічно [Загороднюк 2006a]. У 2000 р. в угіддях області було обліковано 1844 особини, у 2003 — 2000, а у 2006 — 2232 особини [Брага 2007]. Найбільша популяція мешкає в Кременських лісах; у степових районах концентрується в байрачних лісах [Загороднюк 2006a].

6. Лось європейський (*Alces alces* Linnaeus, 1758). Найбільший з оленевих. Зустрічається в лісах із достатньою часткою листяних порід, на заболочених ділянках уздовж річок. Об'єкт ліцензованого спортивного полювання. Рідкісний вид, чисельність якого катастрофічно падає, і знизилася за останні 25 років у 25 разів: з 1205 особин у 1982 р. до 47 — у 2005 р. [Загороднюк 2006a]. У 2000 р. в угіддях області було обліковано 44 особини, у 2003 — 46, а у 2006 — 50 [Брага 2007]. Зберігся у великих лісових масивах уздовж річкових долин басейну р. Сіверський Донець [Загороднюк 2006a].

### Родина Бикові (*Bovidae*)

7. Бик свійський (*Bos taurus* Linnaeus, 1758). В одомашненому стані трапляється повсюдно: у північних районах переважають чорно-ряба та симентальська породи, у південних — червона степова порода. У дикому стані цей вид зустрічався в Європі, але зник в історичні часи; проте викопні рештки на території області невідомі [Загороднюк 2006a]. За останні 12 років поголів'я скоротилося на 73,4%, у т.ч. корів — на 67,6% (див. табл. 1). Відомі випадки здичавіння невеликих груп корів [Загороднюк 2006].

8. Козел свійський (*Capra hircus* Linnaeus, 1758). Як домашня тварина зустрічається повсюдно. В останні 12 років має місце стійка тенденція до зниження поголів'я цього виду бикових (див. табл. 1). Випадків здичавіння в межах області не відмічено [Загороднюк 2006а].

9. Баран свійський (*Ovis aries* Linnaeus, 1758). Як домашня тварина зустрічається повсюдно. В останні 12 років спостерігається стійка тенденція зниження поголів'я цього виду (див. табл. 1). Випадків здичавіння в межах області не відмічено [Загороднюк 2006а].

### Родина Коневі (*Equidae*)

10. Кінь свійський (*Equus caballus* Linnaeus, 1758). Як домашня тварина зустрічається повсюдно. Порівняно з рівнем 1990 р. поголів'я скоротилося на 71,7 % (див. табл. 1). Дикі коні тарпани, що зустрічалися в степах і лісостепу Європи, під антропогенним впливом зникли: у Центральній Європі — у Середньовіччі, у Східній Європі — у XIX ст. (останній тарпан, якого утримували на кінному заводі, загинув у 1918 р.). На думку А. Брема, спосіб життя тарпанів не дає підстави вважати їх споконвічно дикими тваринами, оскільки домашній кінь легко дичавіє. Сучасних випадків здичавіння в межах області не відмічено.

### Обговорення

Як видно зі сказаного вище, мала чисельність диких копитних не дає змоги покладатися на їхню значущу роль у підтримці природного відновлення біомаси степової рослинності в Луганській області. Перспективними в цьому відношенні могли би стати сільськогосподарські тварини, особливо коні, знищення яких вважають одним зі стартових механізмів редукції степових угруповань [Загороднюк 2006а].

За останні 12 років посівні площі основних сільськогосподарських культур в області скоротилися на 23,4 % (рис. 1).

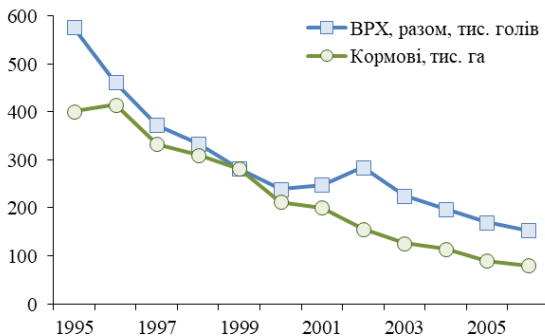


Рис. 1. Зміни кількості ВРХ (тис. голів) та посівів кормових трав (тис. га) на Луганщині протягом 1995–2006 років.

Виходячи з того, що поголів'я худоби за цей час скорочувалося стрімкіше (ВРХ на 73,8 %), логічно припустити ще більш інтенсивне скорочення площ сіножатей і пасовищ. Унаслідок цього значні території області, що раніше використовувалися в сільськогосподарському виробництві, на сьогоднішній день занедбані, і на них відбуваються процеси відновлення степової цілини.

На території Луганського заповідника спостерігаються резерватогенні сукцесії — процеси перетворення угруповань із домінуванням щільнодернових злаків (видів ковили та типчаку) на чагарникові угруповання в умовах абсолютно заповідного режиму степу [Сова *et al.* 2005]. Основною причиною таких перетворень є накопичення в підстилці великої кількості рослинних решток, що значно змінює водний і температурний режим степових угруповань. Спостерігається також досить активна експансія в заповідний степ дерев [Сова *et al.* 2005].

Збереження природних комплексів заповідного степу стало неможливим без щорічного вилучення значної частини рослинної біомаси, утвореної степовими екосистемами протягом періоду вегетації. Основним прийомом, що застосовується в заповіднику для запобігання розвитку резерватогенних сукцесій, є сінокосіння. Так, у відділенні Стрільцівський степ щорічно викошується до 130 га території [Сова *et al.* 2005]; значна територія викошується і у відділенні Провальський степ. Крім цього, адміністрація заповідника розглядає можливість випасання на заповідній території ВРХ та штучного випалювання найбільш трансформованих унаслідок резерватогенної сукцесії ділянок степу. [Сова *et al.* 2005].

Останнє, на нашу думку, є неприпустимим у жодному разі. Розглядаючи помірно випасання худоби як запобігання розвитку резерватогенних сукцесій, що загрожують заповідним і відновлюваним ділянкам степів Луганщини, слід звернути увагу на свійських коней.

У ринковій економіці конярство стає перспективним у таких напрямках: робочому, за умови обмеженого обсягу сільськогосподарських і транспортних робіт; спортивному, за умови значного поширення кінного спорту; продуктивному, пов'язаному з виробництвом кумису (дієтичний продукт бродіння молока кобил, що використовується в лікувально-профілактичних цілях), конини (обов'язковий компонент дорогих ковбасних виробів), біологічних препаратів та ін. [Фомін & Фоміна 2005].

Луганщина має багатющий досвід конярства. У недалекому минулому в області існувала широка мережа господарств, що серйозно займалися розведенням коней. Так, територія відділення Луганського заповідника «Провальський степ» належала раніше Провальському кінному заводу, створеному в 1846 р. Наприкінці XIX ст. поголів'я коней у ньому перевищувало 500 голів. У 1940 р. у користуванні кінного заводу перебувало 30 тис. га землі, з яких тільки 5 тис. га займала рілля, а решту земель використовували як природні

сіножаті та пасовища. У цей час у господарстві утримували понад 2 тис. голів коней, 500 голів ВРХ, 500 голів свиней, 3,5 тис. голів овець. Негативний вплив на стан степів мало потужно розвинуте на початку 70-х років ХХ ст. м'ясо-молочне виробництво. Так, на 1.01.1972 р. у користуванні радгоспу «Провальський» перебувало 17,6 тис. га землі, зокрема 9,7 тис. га ріллі, а поголів'я ВРХ становило 4,4 тис. голів, овець — 9,1 тис., свиней — 2,8 тис. Зрештою, у 1975 р. з метою збереження степової флори та фауни тут було створено заповідник [Сова *et al.* 2005].

Нині Луганщина гостро потребує невідкладних заходів, спрямованих на відродження галузі конярства та істотне збільшення поголів'я коней, як необхідної складової степових біоценозів.

## Література

- Атлас... 2004. *Луганська область: атлас*. ДНВП «Картографія», Київ, 1–32.
- Брага, Т. П. (ред.). 2007. Лісове господарство. В кн.: *Статистичний щорічник Луганської області за 2006 р.* Головне управління статистики у Луганській області. Луганськ, 1–405.
- Загороднюк, І. 2006а. Савці східних областей України: склад та історичні зміни фауни. В кн.: *Теріофауна сходу України*. Луганськ, 216–259. (Серія: Праці Теріологічної Школи; Вип. 7). <https://bit.ly/2zEofz1>
- Загороднюк, І. 2006б. Адвентивна теріофауна України і значення інвазій в історичних змінах фауни та угруповань. В кн.: *Фауна в антропогенному середовищі*. ННПМ НАН України. Луганськ, 18–47. (Серія: Праці Теріологічної школи; Вип. 8). <https://bit.ly/2QUH08>
- Мигулін, О. О. 1938. *Звірі УРСР (матеріали до фауни)*. Вид-во АН УРСР, Київ, 1–426.
- Оберто, В. И. 1970. Кременские леса прежде и теперь. В кн.: *Охраняйте родную природу: Сборник статей*. Изд-во Донбасс, Донецк, 85–96.
- Сова, Т. В., Ю. О. Кононов, В. Б. Ференц. 2005. *Природно-заповідний фонд Луганської області*. Лунний світ, Луганськ, 1–260.
- Фомін, С. В., О. В. Фоміна. 2005. Особливості молочної продуктивності коней Новоолександрівського кінного заводу. В кн.: *Теорія та практика сучасного природознавства: Збірник наукових праць*. Херсон, 204–207.

**ФОМІН, С.** Дикі та свійські копитні степових регіонів України: оцінки для Луганщини на початок 21 століття. — Стаття присвячена аналізу чисельності та розповсюдження диких і свійських копитних в Луганській області (схід України). Наведено описи 10 видів копитних, у т.ч. одного виду родини Suidae (*Sus scrofa*), п'яти видів родини Cervidae (*Cervus elaphus*, *Cervus nippon*, *Dama dama*, *Capreolus capreolus*, *Alces alces*), трьох видів родини Bovidae (*Bos taurus*, *Capra hircus*, *Ovis aries*) та одного виду Equidae (*Equus caballus*). Показано згасання популяцій багатьох видів, зокрема скорочення поголів'я ВРХ на 73,8 % та відповідне скорочення площ основних сільськогосподарських культур в області на 23,4 %. З метою збереження земель, які ніколи раніше не розорювалися, та відновлення степу, пропонується збільшити поголів'я коней.