

Історія археозоологічних досліджень ссавців у Національному науково-природничому музеї НАН України

Аліна Ступак

Національний науково-природничий музей НАН України (Київ)
e-mail: a.v.stupak1992@gmail.com; orcid: 0000-0002-5178-498X

STUPAK, A. History of archaeozoological investigations of mammals at the National Museum of Natural History of the National Academy of Sciences of Ukraine. — The Paleontological department of the National Museum of Natural History of the National Academy of Sciences of Ukraine is one of the centers for paleotheriofaunal study. Ivan Pidoplichko began the regular study of the remains of mammals from archaeological sites. He founded and led a group of paleozoology researchers in 1935. In the 1960s and 1970s years, this scientific group included V. Bibikova, N. Tymchenko, V. Svystun, N. Korniets, V. Topachevsky, O. Zhuravlyov, and P. Puchkov. This study is devoted to sharing the results of their scientific activity. Scientist Valentyna Bibikova (Zubareva) studied the Pleistocene and early Holocene faunal complexes. Natalia Bilan (Tymchenko) researches the morphotypes of mammals from the times of the early Slavs and the Middle Ages. Ninel Korniets studied the mammoth theriocomplex. Archeozoological research still be an essential part of research programs at the Paleontological department of the modern NMNH, NAS of Ukraine.

Вступ

Національний науково-природничий музей НАН України (далі ННПМ) є одним з найбільших в Україні осередків досліджень тваринного та рослинного світів минулих геологічних епох. Такі дослідження зосереджені в його відділі палеонтології (до 2014 як відділ палеозоології). Важливе місце серед напрямків досліджень відділу посідають палеотеріологічні студії. Серед матеріалів місцезнаходжень України у доробках відділу найкраще репрезентовані рештки ссавців неогенового та четвертинного періодів. Саме знахідкам цих періодів присвячено зали палеонтологічного музею.

Серед напрямків палеотеріологічних досліджень чільне місце належить археозоології. Археозоологія — це дисципліна, яка спрямована на вивчення кісткових решток тварин з пам'яток археології. Це означає, що результати таких досліджень допомагають реконструювати відносно нещодавні геологічні періоди, на які припадає час існування людини — фінал плейстоцену та голоцен. Результати археозоологічних досліджень стосуються реконструкції тваринного світу минулих історичних епох так і історії взаємодії людини та тварин на різних етапах історичного розвитку.

За більше ніж півстоліття археозоологічних досліджень у відділі палеонтології ННПМ постала необхідність підбиття перших підсумків археозоологічних досліджень. Архівні джерела, а також спогади колег та членів родин колишніх співробітників відділу дозволили деталізувати основні віхи історії відділу, а також деталі життєпису окремих співробітників.

Основні публікації з історії археозоологічних досліджень в ННПМ

Початок систематичним дослідженням решток ссавців з пам'яток археології поклав І. Підоплічко. Йому належить і перша публікація з підсумками перших десятиліть археозоологічних досліджень [Підоплічко 1954]. У ній автор намагався підсумувати перші результати досліджень і досягнення очолюваної ним групи палеозоологів. Вчений звертав увагу на перспективність всебічного аналізу кісток тварин з пам'яток археології.

Результати вивчення фауністичних колекцій з археологічних пам'яток України побіжно згадані у підсумковій монографії колективу авторів присвяченої історії розвитку Інституту зоології АН (нині Інститут зоології імені І. І. Шмальгаузена [Топачевський & Монченко 1981]). Про перспективи дослідження різних напрямків археозоології писали такі автори як Л. Рековець та Є. Яніш [Рековець & Павліна 2012; Яніш 2016].

Тривала історія досліджень при відділі палеонтології, а також необхідність у вшануванні пам'яті та здобутків колег, сприяла появі узагальнюючих праць історії з історії археозоологічних досліджень, а також публікації життєвого та професійного шляху окремих дослідників цієї галузі знань.

Так, бібліографічний покажчик праць, в яких, у тому числі, згадані й археозоологічні дослідження, склав О. М. Ковальчук [Ковальчук 2013]. Коротка історія досліджень решток ссавців із пам'яток раннях слов'ян викладена у праці [Горбаненко & Журавльов 2021]. Публікація наукового доробку П. Пучкова належить І. Загороднюку [2022]. Життєпис Л. Рековця був опублікований його учнем — О. М. Ковальчуком [2018]. Життєвий та науковий шлях В. І. Бібікової, Н. Білан (Тимченко) та О. Скорик опубліковано авторською у співавторстві з колегами [Вейбер 2020; Ступак & Смаголь 2022; Рековець *et al.* 2022]. Короткий нарис історії археозоологічних досліджень в Україні опубліковано А. Ступак та С. Горбаненком [2022].

Віхи формування відділу палеонтології та початок систематичних археозоологічних досліджень

Серед усіх класів тварин, скелетні рештки ссавців, зберігаються якнайкраще через міцність кальцієвої основи кістки. В різні часи знахідки кісток ссавців привертали увагу як фахівців натуралістів, так і людей, які натрапляли на них випадково. Скелетні елементи тіла ссавців інколи складні для ідентифікації людині без попередньої підготовки. Через це знахідки кісткових решток ссавців, в тому числі і представників нині вимерлих видів, вражали

людей минулого настільки, що вони могли надавати їм надприродного походження або наділяти магічними властивостями.

Становлення наукового етапу розвитку археології та палеонтології, починаючи з середини XIX ст., Розвиток археології сприяв необхідності появи фахівців, які могли б працювати з матеріалом пам'яток доісторичних епох для загального уявлення про мисливське господарство первісної людини. А знайдені фауністичні матеріали потребували спеціального місця зберігання, експозиції та подальшого дослідження.

Кінець XIX і початок XX ст. ознаменувалися відкриттям та польовими дослідженнями знакових пам'яток — Кирилівської (1893), Гінцівської (1873), та Мізинської (1907) стоянок. Ці стоянки людини кам'яної доби унікальні, тим, що в їх межах розташовані споруди з кісток мамута, які імовірно носили житловий характер. Над визначенням їх фауністичних колекцій працювали професори Київського Університету (нині КНУ імені Тараса Шевченка) Петро Армашевський (1851–1919) та Володимир Антонович (1834–1908) [Вовк 1899]. На початку XX ст. до визначення кісток з пам'яток археології був залучений одеський натураліст Олександр Браунер [1916]. Над матеріалами пам'яток трипільської культури — Кринички, Коритне, Щербатого, Любушка-Посад та Сушківка працювала Віра Громова [1927]. Дослідниці також належить робота над фауністичною колекцією поселення черняхівської культури неподалік м. Фастів; античного поселення Ольвія, а також, пам'яток кам'яної доби Криму — Аджі-Коба, Киїк-Коба і Шан-Коба [Громова 1935].

У 1935 р. при Інституті біології та зоології ВУАН Іваном Підоплічком створено відділ палеозоології, що стало відправною точкою й розвитку відділу палеонтології. Перші дослідження були присвячені визначенню кісткових матеріалів з відомих на той час пам'яток — Мізин, Пушкарівська, Кодацьке та ін. Мине кілька десятиліть і зібрані ними колекції стануть основою для формування музею. Археозоологічні дослідження стали незмінною частиною наукових досліджень відділу й сьогодні.

У 1933 році І. Підоплічко створює при ВУАН виставку «Четвертинний період на Україні», яка складалася з відділів геоморфології, петрографії, палеозоології, палеоботаніки, палеоліту та корисних копалин четвертинних покладів. До експозиції відділу палеозоології були включені знахідки фауністичного матеріалу зі стоянок Журавка та Мізин. Був виставлений матеріал з таких місцезнаходжень, як Кодак та Збранки. Ця виставка стала прообразом експозиції Природничого музею, яка буде відкрита для відвідувачів через понад 30 років — у 1967 р. (рис. 1). Дослідник залучає до оформлення майбутньої експозиції відомих на той час художників — Ф. Кричевського, Й. Іжакевича, Г. Глікмана та ін. (рис. 2).

У відділі І. Підоплічко створює наукову групу, що працює з археозоологічним матеріалом. До неї входили Валентина Бібікова (Зубарева), Наталя Тимченко, Нінель Корнієць, Вадим Топачевський та Павло Пучков.



Рис. 1. Коридор палеонтологічного музею 1955 рік та фото робіт напередодні відкриття музею для загального відвідування у 1967 р. Фото з архіву відділу палеонтології ННПМ НАН України.

Рис. 2. Іван Григорович Підоплічко на фоні збірного скелету мамута в холі палеонтологічного музею. Зараз на місці монтованого скелету розташована споруда з кісток мамута пізньопалеолітичної стоянки Межиріч, яка буде відкрита дослідником у 1964 р. Фото з архіву відділу палеонтології ННПМ НАН України.

Разом вони створювали порівняльну колекцію ссавців, птахів та риб для допомоги у визначенні археозоологічного матеріалу та розробляли методичні та методологічні прийоми роботи для роботи з ним (рис. 2).

Результати археозоологічних досліджень публікувалися в тому числі і у виданні відділу палеонтології «Природне середовище і фауни минулого»¹. Серія проіснувала з 1963 по 1975 р., у ній вийшло дев'ять випусків (у т.ч. монографії: [Підоплічко 1963–1975]). Власні визначення археозоологічних колекцій І. Підоплічко публікує окремою книгою [Підоплічко 1956] (рис. 3).

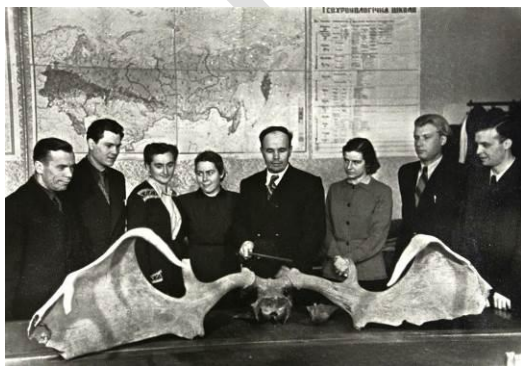


Рис. 3. Співробітники відділу палеозоології Інституту зоології АН УРСР Андрій Путь, Володимир Свистун, Олена Короткевич, Н. Коваль, Іван Підоплічко, Наталя Тимченко, Вадим Топачевський, Володимир Тарашук, 1955 р. Вчені оглядають череп великорогого оленя (*Megaloceros giganteus*). Зараз скелет цього виду розміщений в експозиції палеонтологічного відділу музею, а образ цього виду є його емблемою. Фото з архіву відділу палеонтології ННПМ.

¹ Назва була російською: «Природная обстановка и фауны прошлого».



Рис. 4. Видання відділу палеонтології в яких були опубліковані результати досліджень багатьох археозоологічних колекцій: «Матеріали до вивчення минулих фаун УРСР» авторства І. Г. Підоплічка та періодичне видання «Природне середовище і фауни минулого», яке виходило у 1963–1975 р.

Після смерті Івана Григоровича (1976) археозоологічні дослідження теріофаун у відділі продовжили його колеги та учні — Нінель Корнієць, Валентина Бібікова, Наталя Білан (Тимченко), Олександра Скорик, Леонід Рековець, та Павло Пучков. Окрім теріологів, до визначення археозоологічних відділі працювати фахівці з визначень орнітофауни, малакофауни, та іхтіофауни (Михайло Воїнственський, Алла Уманська, Маргарита Поплавська). У час свого розквіту відділ палеонтології налічував до кількох десятків співробітників. До середини 1990-х років більша частина старшого покоління археозоологів, які розпочинали археозоологічні дослідження, завершує роботу. Частина археозоологічних колекцій в цей час буде перевезена у фондові приміщення поза межами музею і повернута назад лише у 2022 р.

До 2008 р. над археозоологічними матеріалами систематично продовжує працювати Н. Корнієць. Однак археозоологічна лабораторія, основна діяльність якої була зосереджена на визначенні фауни Межиріцької палеолітичної стоянки, у 1984 р. буде перенесена до відділу геології ННПМ.

Тим не менш, сформована база досліджень сприяла продовженню археозоологічних досліджень за нових умов. Починаючи з 2010 р., до відділу приєдналися Олександр Ковальчук, Леонід Горобець, Вікторія Смаголь, Аліна Ступак. Дослідження археологічних пам'яток триває.

Доробок співробітників відділу у сфері археозоології

Систематичне вивчення решток ссавців, які походять із археологічних пам'яток, належить Івану Підоплічку (1905–1975). Розроблені ним методичні підходи до роботи, а також лабораторне спорядження створило умови для розвитку археозоологічних досліджень при ННПМ на десятиліття вперед.

На початках наукового шляху сфера зацікавлень вченого полягала у вивченні дрібних гризунів. Він одним із перших почав працювати з петлетками хижих птахів. Робота з кістковими рештками гризунів сприяла зацікавленню

роботою з викопними тваринами, а також рештками тварин з археологічних пам'яток. Одна з перших його праць була присвячена визначенню фауністичного матеріалу з археологічної пам'ятки Журавка (розкопки Михайла Рудинського), передусім аналізу кісток бабаків [Підоплічко 1929]. Дослідник звернув увагу на сліди розколювання та інші маніпуляції антропогенного характеру на кістках. Висновки стосувалися ролі байбаків в економічному житті мешканців поселення. У 1931–1935 рр. під час навчання на аспірантських програмах при інститутах геології та бізоології ВУАН дослідник визначає матеріал таких пізньопалеолітичних пам'яток, як Новгород-Сіверський, Пушкарі, Кирилівська, Довгиничі, Амвросіївка, Чулатів I–II та Гінці. Також він працював з матеріалами зі стоянок та місцезнаходжень середнього палеоліту — Кодак, Ямбург, Байрачна балка, Дубова балка, Кайстрова балка, Оскорівка. У 1927–1932 рр. І. Г. Підоплічко тісно співпрацює з рятувковою Дніпробудівською експедицією, керівником якої був Дмитро Яворницький. В цей час від визначив кісткові матеріали з великої кількості місцезнаходжень плейстоцену та голоцену. Серед пам'яток мезолітичних та неолітичних часів дослідником визначено матеріали з Стрільної скелі, Сурської забори, Сурського острова, Шулаєвого острова, Огрині (розкопки Аркадія Добровольського (Підоплічко, 1956). Для кожної з цих пам'яток І. Підоплічко подає списки видів із зазначенням кількості особин, доповнює відомості деталями щодо стану збереженості матеріалу та слідів людської діяльності на кістках.

Станом на середину XX ст. були відкриті знакові пам'ятки пізнього палеоліту із знахідками споруд з кісток мамута — Кирилівської стоянки (м. Київ), Добраничівської (Київська обл.), Гінцівської (Полтавська обл.), Мізинської та Пушкарівської стоянок (Чернігівська обл.). І. Підоплічко був залучений до вивчення складу фауни цих стоянок, а також житлових конструкцій з кісток мамута. Досвід роботи з такими стоянками дозволили вченому реконструювати зовнішній вигляд цих споруд. На думку І. Підоплічка, вони мали форму яранги, на кшталт тих, які будують собі мешканці арктичних регіонів [Підоплічко 1969; 1977]. Споруда з кісток мамута, що походить із Мізинської стоянки, була реконструйована І. Підоплічком і становить собою частину експозиції палеонтологічного музею.

Одне зі знакових поселень пізньопалеолітичних мисливців на мамута відкрите І. Підоплічком в с. Межиріч у 1965 р. Внаслідок польових досліджень під його керівництвом у 1966 р. відкрито першу споруду з кісток мамута Межиріцької стоянки. За життя І. Підоплічко встиг відкрити та дослідити три такі споруди, а також низку крем'яних та кістяних виробів, пов'язаних із життям і діяльністю палеолітичної людини (рис. 5). Споруда, відкрита у 1966 р., стала частиною палеонтологічної експозиції ННПМ.

Досліджувати тему теріофаун плейстоцену продовжила учениця І. Підоплічка — Нінель Корніць (1927–2013). Початок її наукового шляху пов'язаний із дослідженням мамутів.



Рис. 5. Іван Григорович Підплічко на розкопці Межирицької палеолітичної стоянки. Фото з архіву відділу палеонтології ННПМ НАН України.



Рис. 6. Нінель Леонідівна Корнієць під час досліджень Межирицької стоянки. Фото з архіву відділу палеонтології ННПМ НАН України.

На основі кісткового матеріалу з пам'яток пізнього палеоліту Нінель Леонідівна розробила одну з методик визначення віку та статі цих тварин [Корнієць 1962]. У 1976 р. дослідниця виявила четверте житло Межирицької стоянки, вивченню та збереженню якого присвятила всю свою подальша наукову діяльність (рис. 6). Дослідниця сприяла залученню різних фахівців природничих галузей знань до археологічних досліджень [Рековець *et al.* 2022].

Один із найвагоміших внесків у розвиток археозоологічних досліджень в Україні належить Валентині Бібіковій (Зубаревій) (1913–1993) (рис. 7), що приєдналася до відділу палеозоології у 1938 р. Вона однією з перших почала дослідження стоянки палеолітичних мисливців на первісних зубрів (*Bison priscus*) — Амвросіївка, відкритої 1940 р. Результати дослідження великої кількості кісткового матеріалу первісних зубрів лягли в основу її дисертації (1951 р.), а також стали основою статті про відмінні риси між кістками посткраніального скелету зубра й тура [Бибикова 1958]. Тематика її робіт стосувалася реконструкції загальних рис і змін фауністичних комплексів плейстоцену й ранніх етапів голоцену. Дослідниця присвятила низку робіт опису морфологічних особливостей копитних — свині дикої (*Sus scrofa*), сайгака (*Saiga tatarica*), гарпана (*Equus ferus*) і тура (*Bos primigenius*). Реконструювала локальні варіанти теріокомплексів та їх розташування у різних кліматичних зонах на території України у плейстоцені та голоцені.

Валентина Бібікова описала знахідки кісткових решток левів (*Felis leo*) з поселень енеолітичного часу біля с. Маяки, та м. Болград в Одеській обл. [Бибикова 1973]. Ці знахідки сприяли появі дискусій про ареал існування левів в голоцені [Marciszak *et al.* 2022].

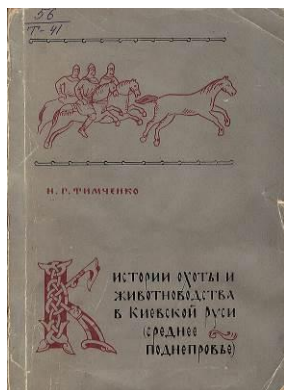


Рис. 7. Валентина Іванівна Бібікова — дослідниця теріофауни ранніх етапів голоцену. Фото 1940-ві роки. Фото з архіву Сергія Бібікова.

Рис. 8. Наталя Григорівна Білан (Тимченко) — дослідниця фауни часів ранніх слов'ян та Середньовіччя. Фото з архіву відділу палеонтології ННПМ НАН України.

Рис. 9. Обкладинка монографії Наталі Тимченко, яка присвячена дослідженню фауни середньовічних пам'яток археології України.

Дослідниця працювала з фауністичними матеріалами пам'ятки Ярим-Тепе хассунської культури, розташованої на території сучасного Іраку [Бібікова 1973, 1981]. За життя дослідниця визначила матеріали багатьох опорних пам'яток для вивчення палеоліту мезоліту та неоліту України — Мирне, Анетівка II, Ласпі 7, Лука-Врублівецька, печера Темна, Аман-Кутан I, Фатьма-Коба та інших. Із 1971 р. В. Бібікова стала членом міжнародної комісії з розробки методичної програми археозоологічних досліджень (ICAZ). Навчала археозоологічним дослідженням таких фахівців, як Андрій Старкін та Олег Журавльов. Методи роботи Валентини Бібікової піднесли археозоологічні дослідження на якісно новий рівень [Вейбер 2020].

Починаючи від 1950-х рр., у відділі починає працювати Наталя Білан (Тимченко) (1940–1991) (рис. 8). Дослідниця розпочала свій шлях із визначень матеріалів археологічних пам'яток ранніх слов'ян і Середньовіччя. Кістки свійських і диких тварин того часу були доброго стану збереженості, аби здійснювати морфометричні дослідження. Вона визначала матеріали з розкопок Десятинної церкви, гори Киселівки (Київ), середньовічних поселень Воїнь, Чучин та Вишгород. Результати досліджень археозоологічних колекцій цих пам'яток лягли в основу монографії [Тимченко 1972] (рис. 9).

Подальші студії пов'язані із вивченням археозоологічних колекцій з пам'яток слов'янського часу, а саме поселень поенешти-лукашівської культури (Круглик, Горошове), зарубинецької культури (Пилипенкова гора, Бабина гора, Сахнівка, Монастирок), черняхівської культури (Башмачка, Ломовате I і

П, Яблунівка) та інших ранньослов'янських пам'яток середнього Подніпров'я (Городок, Сахнівка, Устя). В межах фауністичних колекцій Н. Білан звертала увагу на морфологічну мінливість свійських тварин; частку полювання й тваринництва на кожній пам'ятці та регіоні загалом [Белан 1977].

Пізні дослідження Н. Г. Білан пов'язані з вивченням теріофаун плейстоцену з археологічних пам'яток Гінці (Полтавська обл.), Межиріч (Черкаська обл.) і Амвросіївка (Донецька обл.). Спільно з В. Бібіковою нею були опубліковані узагальнюючі дослідження щодо ареалів та екології окремих видів ссавців, а також реконструкції щодо складу угруповань теріофаун плейстоцену й голоцену [Бибікова & Белан 1979, 1983].

За запрошенням І. Підоплічка до відділу палеонтології приєднався у 1970 р. й Олег Петрович Журавльов, ще навчаючись у Київському державному університеті (кафедра зоології хребетних). О. Журавльов працював під керівництвом В. Бібікової та Н. Тимченко. У 1977 р. на фоні зменшення активності робіт у відділі палеонтології й формування відділу науково-природничих методів в археології при Інституті археології АН УРСР Олег Петрович став співробітником останнього. Частина матеріалів за епохами і культурами відображена в його монографіях [Журавлев 2001, 2015, 2016].

Тему екологічних та еволюційних особливостей мегафауни плейстоцену продовжив досліджувати учень Івана Григоровича — Павло Пучков (рис. 10). Його доробки пов'язані з вивченням впливу діяльності людини на фауну пізнього плейстоцену та її вимирання [Буровский & Пучков 2013]. Окремі публікації Павла Васильовича стосувалися реконструкції способів полювання на мамута й зачатків використання кінської упряжі [Пучков 2000; Пучков & Журавльов 2000]. Йому також належать визначення фауністичного матеріалу з Києво-Печерського заповідника [Тараненко *et al.* 2017].

Дослідження мікротеріофауни з пам'яток археології вів також і палеонтолог Леонід Рековець. Дослідник є автором визначень видів дрібних ссавців з місцезнаходження Медибіж (Хмельницька обл.), мезолітичної пам'ятки Ласпі 7 (АР Крим), поселення слов'янського часу Ходосіївка (Київська обл.) [Gorobets *et al.* 2013; Rekovets 2017; Kovalchul *et al.* 2017].



Рис. 10. Павло Васильович Пучков — дослідник фауни плейстоцену. Тривалий час Павло Васильович поєднував наукову діяльність із проведенням екскурсій палеонтологічним музеєм. Фото А. Ступак.

Висновки

Починаючи з середини ХХ ст., відділ палеозоології ІЗАН, який з часом увійшов до ННПМ, став одним із центрів археозоологічних досліджень. В ньому була створена лабораторна база, що дозволяла проводити дослідження в галузі палеорнітології, палеоіхтіології та теріології. Багато фауністичного матеріалу надходило від археологів з метою визначення видів тварин. Результати таких визначень допомагали сформуванню уявлення про особливості господарства у населення різних стоянок. З ціллю виживання люди попередніх історичних епох споживали різних представників тваринного світу. Однак саме ссавці відігравали ключову роль у виживанні давньої людини.

Вагомий внесок у вивчення ссавців з археозоологічних колекцій належить І. Підоплічку, Н. Тимченко, В. Бібіковій, Н. Корнієць, Л. Рековцю. Завдяки кропіткій праці співробітників відділу досліджено особливості мисливської фауни у здобичі первісних племен, особливості перших свійських тварин, а також співвідношення мисливського господарства і тваринництва в історичні часи. Значну увагу дослідників приділяли передусім морфології та екологічним особливостям окремих видів.

Література

- Белан, Н. Г. 1977. До історії мисливства і тваринництва у племен Правобережної України у I тисячолітті н. е. *Археологія*, **24**: 29–37.
- Бибикова, В. И. 1958. О некоторых отличительных чертах в костях конечностей зубра и тура. *Бюллетень МОИП. Отделение биологии*, **63** (6): 23–35.
- Бибикова, В. И. 1973. Костные остатки льва из энеолитических поселений Северо-Западного Причерноморья. *Вестник зоологии*, **1**: 57–63.
- Бибикова, В. И. 1981. Животноводство в Северной Месопотамии в V тысячелетии до н. э. (по материалам поселения Ярым-Тепе II). In: Мунчаев Р. М., Н. Я. Мерпет. *Раннеземледельческие поселения в Месопотамии*. Наука, Москва, 1–319.
- Бибикова, В. И., Н. Г. Белан. 1973. Локальные варианты и группировки позднепалеолитического териокомплекса Юго-Восточной Европы. *Бюллетень МОИП. Отделение биологии*, **84** (3): 3–14.
- Браунер, А. 1916. Материалы к познанию домашних животных России. I: Лошадь курганных погребений Тираспольского уезда Херсонской губ. *Equus goschkewitschi mihi*. *Записки Императорского общества сельского хозяйства Южной России*, **86** (1): 49–184.
- Буровский, А. М., Пучков, П. В. 2013. Вымирания плейстоценовой фауны и их следствия: рукотворный или «чисто природный» процесс? *Stratum plus*, **1**: 167–268.
- Вейбер, А. В. 2020. Постать Валентини Іванівни Бібікової (Зубаревої) в розвитку археозоології. *Geo & Bio*, **19**: 135–147. CrossRef
- Вовк, Х. 1899. Передісторичні знахідки на Кирилівській вулиці у Києві. *Матеріали до українсько-руської етнології*, **1**: 1–32.
- Горбаненко, С. А., Журавльов, О. П. 2021. Літописні слов'яни передодня утворення Давньої Русі: тваринництво чи мисливство. Інститут археології НАН України, Майдан, Київ, Харків, 1–371.
- Громова, В. И. 1927. Материалы к познанию фауны Трипольской культуры. *Ежегодник Зоологического музея АН СССР*, **28**: 83–191.

- Громова, В. И. 1935. Об остатках диких баранов и козлов в четвертичных отложениях Крыма. *Доклады академии наук СССР*, 1–2, (4): 97–100.
- Журавлев, О. П. 2001. *Остеологические материалы из памятников эпохи бронзы лесостепной зоны Днепро-Донского междуречья*. ИА НАН Украины, Киев, 1–449.
- Журавлев, О. П. 2015. *Остеологические материалы из палеолитических памятников Нижнего Поднепровья и Крыма*. О. Филук, Киев, 1–235.
- Журавльов, О. П. 2016. *Фауна України. Археозоологічні дослідження*. О. Філюк, Київ, 1–381.
- Загороднюк, І. В. 2022. Пучков Павло Васильович — дослідник вимирянь великих ссавців плейстоцену та неогену. *Теріологія в Україні. Частина 1 (100 визначних дослідників минулого)* : 148–150. ННПМ НАН України, Київ, 176–178. (Серія: Novitates Theriologicae; Pars 14).
- Ковальчук, О. М. 2013. *Викопні хребетні України: бібліографічний покажчик*. Університетська книга, Суми, 1–231.
- Ковальчук, О. 2018. Леонід Рековець— видатний палеотеріолог та еволюціоніст. *Theriolgia Ukrainica*, 16: 187 – 193. [CrossRef](#)
- Корнієць, Н. Л. 1962. Про причини вимирання мамонта на території України. *Викопні фауни України та суміжних територій*, 1: 91–164.
- Підоплічко, І. Г. 1929. Гризуни та хижаки з розкопін у с. Журавці Прилуцької округи. *Антропологія*, 3: 133–147.
- Підоплічко, І. Г. 1954. Развитие палеонтологии на Украине. В: *Труды Одесского государственного университета имени И. И. Мечникова*. Одесса, 121–129.
- Підоплічко, І. Г. 1956. *Матеріали до вивчення минулих фаун УРСР*. (2). АН УРСР, Київ, 1–233.
- Підоплічко, І. Г. (ред.). 1963–1975. *Природная обстановка и фауны прошлого*, 1–9.
- Підоплічко, І. Г. 1969. *Позднепалеолитические жилища из костей мамонта*. Наукова думка Киев, 1–157.
- Підоплічко, І. Г. 1977. *Межричские жилища из костей мамонта*. Наукова думка, Киев, 1–161.
- Пучков П. В., Журавльов О. П. 2000. Чи існували вершиництво та кіннота за кам'яної, мідної та бронзової доби? *Археологія*, 2: 101 — 115.
- Пучков, П. В. 2001. Мамонтовое «собирательство» вместо или после мамонтовых побоищ? *Vita antiqua*, 3–4: 138–148.
- Рековець, Л. І. Е. С. Павліна. 2012. Світовий археозоологічний конгрес у Парижі: підсумки і перспективи археозоології в Україні. *Археологія*, 1: 136–138.
- Рековець, Л. І., А. В. Ступак, М. Д. Висоцька. 2022. Корнієць Нінель Леонідівна — дослідниця мамутової фауни. *Теріологія в Україні. Частина 1 (100 визначних дослідників минулого)*. ННПМ НАН України, Київ, 176–178. (Серія: Novitates Theriologicae; Pars 14).
- Ступак, А. В., С. А. Горбаненко. 2022. Головні віхи історії археозоологічних досліджень в Україні. *Археологія і давня історія України*, 2: 379–393. [CrossRef](#)
- Ступак, А. В., В. О. Смаголь. 2022. Археозоологічні дослідження теріофаун Наталі Григорівни Білан (Тимченко). *Теріологія в Україні. Частина 1 (100 визначних дослідників минулого)*. ННПМ НАНУ, Київ, 45–47. (Серія: Novitates Theriologicae; Pars 14).
- Тараненко, С., С. Горбаненко, О. Ковальчук, Л. Горобець, М. Сергеева, П. Пучков. 2017. Комплексні біоархеологічні дослідження матеріалів з розкопок на території Києво-Печерського заповідника у 2016 р. *Місто: історія, культура, суспільство. Е-журнал урбаністичних студій*, 2: 23–36. [CrossRef](#)
- Тимченко, Н. Г. 1972. *К истории охоты и животноводства в Киевской Руси (Среднее Поднепровье)*. Наукова думка, Киев, 1–176.
- Топачевский, В. А., В. И. Монченко. 1981. *Институт зоологии им. И. И. Шмальгаузена*. Наукова думка, Киев, 1–116.
- Яніш, Є. Ю. 2016. Археозоологія — дисципліна на межі наук. *Вісник НАН України*, 7: 55–68. [CrossRef](#)

- Gorobets, L., O. Kovalchuk, L. Rekovets. 2013. Vertebrates from the Mesolithic site Laspi VII (Crimea, Ukraine). *Bulletin of Taras Shevchenko National University of Kyiv. Series: Biology*, **3** (65): 57–59.
- Kovalchuk, O., I. Gotun, S. Gorbanenko, M. Sergeyeva, V. Ratnikov, [et al.]. 2017. Paleoenvironment of the medieval settlement Hodosivka-Roslavske (11/12–14th cent. CE, Ukraine): The first comprehensive bioarchaeological investigation of the East Slavic village. *Journal of Archaeological Science: Reports*, **12**: 522–527. [CrossRef](#)
- Marciszak, A., D. V. Ivanoff, Y. Semenov, S. Talamo, B. Ridush, [et al.]. 2022. The quaternary lions of Ukraine and a trend of decreasing size in *Panthera spelea*. *Journal of Mammalian Evolution*, [Cross-Ref](#)
- Rekovets, L. 2017. Pleistocene small mammals from the Medzhybizh locality in Ukraine. *Proceedings of the Theriological School*, **15**: 35–48. [CrossRef](#)

Резюме

СТУПАК, А. Історія археозоологічних досліджень ссавців при відділі палеонтології Національного науково природничого музею НАН України. — Відділ палеонтології Національного науково-природничого музею НАН України є одним з осередків вивчення теріофаун минулих геологічних епох. Систематично вивчати рештки ссавців з пам'яток археології розпочав І. Підоплічко. Йому належить заснування та керівництво групою дослідників палеозоології у 1935 році. У 1960–1970-х роках до цієї наукової групи входили В. Бібікова, Н. Тимченко, Н. Корнієць, В. Топачевський, В. Свистун О. Журавльов та П. Пучков. Висвітленню результатів їхньої наукової діяльності присвячене це дослідження. Вчена В. Бібікова займалася проблематикою фауни плейстоцену та раннього голоцену. До доробків Н. Тимченко належать дослідження морфотипів свійських тварин часів ранніх слов'ян та Середньовіччя. Вивченням мамутового теріокомплексу займалася Н. Л. Корнієць. Археозоологічні дослідження становлять собою важливу частину наукової діяльності відділу палеонтології сучасного ННПМ НАН України.