

УДК 569.74 (477)

Вовки і дикі собаки: порівняльна екологія, поведінка, менеджмент

Сергій Жила

Вовки і дикі собаки: порівняльна екологія, поведінка, менеджмент. — Жила С. — Докладно розглянуто відмінності популяцій вовка і диких собак: за екологією, структурою і сезонною динамікою зграй, технікою їх полювання та спектрами кормів тощо. Розглянуто особливості репродукції у зграях вовків і здичавілих собак, проблему виникнення вовко-собачих гібридів і особливості степових популяцій вовка. Спеціальну увагу звернуто на необхідність збереження чистокровних популяцій вовка і вилучення здичавілих собак, проблеми полювання на ці дві групи хижих ссавців.

Ключові слова: вовк, здичавілі собаки, екологія, структура зграй, поведінка, менеджмент популяцій.

Адреса: Поліський природний заповідник, с. Селезівка, Овруцький р-н, Житомирська обл., 11122, Україна. E-mail: zoozag@ukr.net (for Zhyla).

Wolfs and wild dogs: comparative ecology, behavior, and management. — Zhyla S. — Detailed analysis of differences between wolf's and wild dog's populations is presented: by ecology, structural and seasonal dynamics of packs, tactics of their hunting, spectra of victims, etc. Peculiarities of reproduction in wolf's and wild dog's groups, problem of formation of wolf-and-dogs hybrids as well as features of steppe populations of wolfs are analyzed. Special attention is paid to necessity of protection of "clear-blood" populations of wolfs and to killing of wild dogs, problems of hunting at these two groups of carnivorous mammals.

Key words: wolf, wild dogs, ecology, structure of packs, behavior, population management.

Address: Polissian Nature Reserve, vil. Selezivka, Ovruch district, Zhytomyr province, 11122, Ukraine. E-mail: zoozag@ukr.net (for Zhyla).

Вступ

Поява вовчо-собачих гібридів як наслідок порушення структури популяції вовка досить детально вивчена. Це явище обумовлено інтенсивним зниженням чисельності вовка, що приводить до порушення структури зграй (Гурский, 1969, 1975, Рябов, 1975, 1978, 1979, 1985). Особливо актуальним це питання стояло в Україні щодо степової синантропної популяції вовка, яка зазнала нищівної руйнації з боку людини (Сабанеев, 1877, Гурский, 1968, 1982, 1989, Рябов, 1987, 1988).

Відмінності вовчих і собачих зграй

Схрещування вовків із собаками відбуваються, коли ці хижі не мають змоги знайти собі шлюбного партнера. При цьому часто виникає питання, за якими ознаками в природі вовчі зграї відрізняються від здичавілих собак?

В екології та структурі вовчих і диких собачих зграй існують чіткі відмінності. Вовча зграя — це суто односімейне об'єднання особин. Включення у склад зграї неспоріднених особин спостерігається дуже рідко. Зграя із нормальною віковою і статевою структурою надзвичайно агресивна до всіх без винятку чужаків, які з'являються на її території.

Дослідження зарубіжних науковців, зокрема польських колег (Jedrzejewska, Jedrzejewski, 2001, Jedrzejewski et al., 2000), вказують на наявність у вовчих зграях особин старше трирічного віку. Багаторічні спостереження, здійснені автором у районі Поліського заповідника (рис. 1), суперечать вище описаним даним, проте існують і виключення.

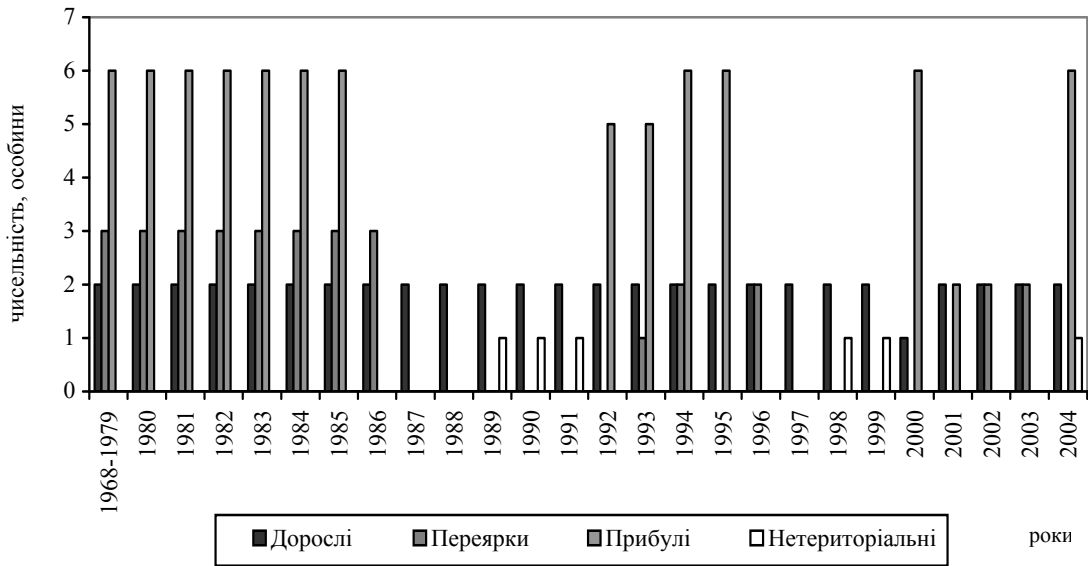


Рис. 1. Динаміка чисельного і вікового складу вовчої зграї в Поліському заповіднику

Індивідуальне слідове мічення двох самиць вовка засвідчило рідкісний факт їх перебування у складі батьківської зграї у віці 2 роки 10 місяців під час гону. Це пояснюється тим, що в зграї у даний рік загинула доросла вовчиця. Самиця, що прибула, не змогла зайняти місце альфа-особини і витіснити із зграї молодих вовчиць. У сформованій альфа-парі вовків, як правило, гін проходить у відсутності інших особин. Самиця “Марина”, після невдалої спроби розмноження і втрати власної сім’ї, наступного року повернулася на територію зграї і трималася весь час осторонь решти вовків. Агресивних дій з боку зграї стосовно цієї самиці не відмічено. Внаслідок цього, на території зграї (окрім нетериторіальних вовків) можуть перебувати споріднені зі зграєю дорослі самиці, наявність яких відмічено білим кольором на рис. 1.

Дорослих статевозрілих самців на території зграї не виявлено, за винятком короткочасного перебування старих або скалічених альфа-самців, котрі були витіснені зграєю зі свого складу. Вожака — каліку — зграя витіснила ще до прийняття у свій склад нового альфа-самця. Всі інші заходи чужих вовків на територію зграї проходили протягом 1–2 ночей.

Подібні структури зграй і індивідуальних територій у собак відсутні. Зграя диких собак — це багатосімейна група, оскільки можна спостерігати їх об’єднання, особливо в осінньо-зимовий період під час полювання на диких копитних. Способи їх полювання на диких копитних загалом схожі з прийомами полювань у вовків. Подача або відсутність голосової реакції у диких собак при переслідуванні здобичі — питання спірне.

Авторові доводилося спостерігати обидва варіанти полювання собак. Так, на території Кременського лісгоспу, що в Луганській області, проживали зграї диких собак, що спеціалізувалися на добуванні диких копитних і весь час проживали в лісі далеко від населених пунктів.

Тут відмічено полювання зграй диких собак на різні види копитних і, в тому числі, на хворого лося (з великою пухлиною на боці). Напад здійснювався способом, схожим на напад вовчої зграї, на болоті, з подачею голосу — обгавкуванням. При цьому собаки великого розміру робили випади на жертву з хватками, а малі пси, в цей час, відволікали увагу жертви. В подальшому, при огляді ран на хворому лосі характерних вовчих розрізів іклом не відмічено. Коли у складі зграї собак є лайкоподібні звірові собаки, на тілі жертви можна спостерігати рани, схожі на вовчі, різані, а не типові рвані рани, що залишають собаки. Тому, відрізнити напад на жертву диких псів від нападу вовків за характером нанесених жертві ран, цілком можливо.

Техніка полювання вовків і собак

Хижацька поведінка особин вовчої зграї відрізняється значно вищим рівнем узгодженості дій на полюваннях та більш високим рівнем використання потенційних кормових ресурсів власної території. У вовчої зграї у вересні або на початку жовтня завжди відбувається перехід на бродячий спосіб життя. При цьому спостерігається різке збільшення добової потреби зграї в кормах, і тому зростає величина вилучення диких копитних (рис. 2).

Подібна динаміка незначною мірою лишається характерною і для зграй диких собак. Так, собачі зграї в жовтні теж починають активно переслідувати диких копитних і зайців, що часто не пов'язано з відсутністю кормів на скотомогильниках і смітниках.

В останні роки кількість диких собак навколо великих міст і м'ясокомбінатів різко скоротилася у зв'язку з тим, що кількість кормів стала меншою. Туші домашніх тварин практично без відходів йдуть в переробку. В минулому викинуті на звалища шлунки великої рогатої худоби слугували їжею для великої кількості бродячих псів, гав і частково вовків. Зменшилася кількість відходів продуктів харчування і на смітниках. Відомі випадки, коли м'ясо диких псів у невеликій кількості нелегально поступає на продаж у вигляді фаршу чи під виглядом "баранини". Крім того, за лови псів виплачуються доволі високі винагороди, яка, наприклад, у Києві становить 75 грн. Тому, добування бездомних собак нині є прибутковим своєрідним бізнесом. Люди, які цим займаються, певною мірою приймають заходи і для збереження міських популяцій диких псів. З цієї причини, вагітних сук не відловлюють, а в разі виявлення їх серед зловлених псів, випускають на волю. Але, в цілому, на сьогодні проблема бездомних псів навколо міст і в дикій природі не є такою великою, як це було в минулому.

Через те, що розмноження диких собак не прив'язане строго до певної пори року, у них не прослідковується тісний зв'язок між динамікою біомас диких копитних та добовими потребами в харчуванні груп у різні сезони, як це характерно для вовчих зграй (див. рис. 2). В Україні багатьма сільськими жителями практикується безприв'язне утримання псів і вони часто групами виходять на полювання за зайцями, сарнами і мишоподібними гризунами. Нині побачити на полях і поблизу доріг пса чи домашнього kota під час мишкування звичне явище. Як правило, це пси, які мають господаря, але утримуються в напівголодному стані.

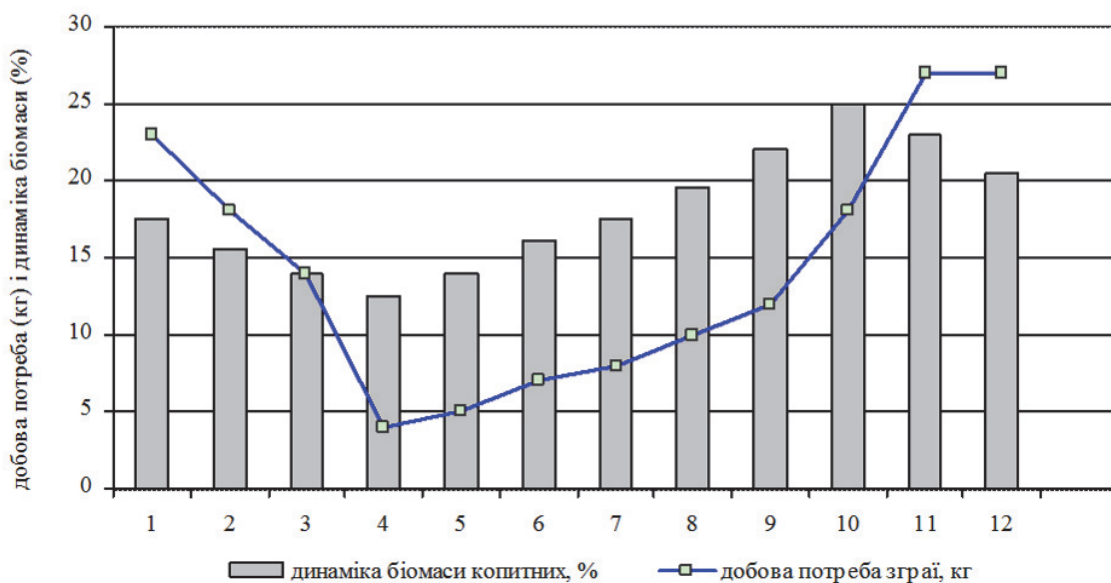


Рис. 2. Динаміка біомас копитних та добових потреб в харчуванні зграї вовків протягом року

Вовко-собачі гібриди та степові вовки

Про існування диких безгосподарних собак, котрі у великій кількості проживали в багатьох південноазійських містах і в Єгипті, відомо з давніх часів. Це так звані “пси-парії”. Парії були поширені і на південь від Гімалаїв, у тому числі в Індії і на Зондських островах. Роль парій всюди схожа — знищення побутових відходів у містах та інших поселеннях людини. Парії звичайно різної зовнішності та розміру (Боголюбський, 1959). До речі, про санітарну роль сучасних бездомних псів у містах згадано дуже мало.

Зростання чисельності вовків в Україні привело до зникнення в останні роки вовчо-собачих гібридів. Але сучасні вовки степової зони мають деякі зовнішні ознаки, котрі зближують їх з псами (не характерну для вовка форму голови, ширше розставлені в боки лапи, більш часте розходження пальців на відбитках лап і інші ознаки). Існує гіпотеза про слабе використання степовими вовками звукових засобів комунікації — характерного “вितтя” і інших голосових реакцій поблизу лігва. Степові вовки значно рідше відгукуються на імітацію вовчого завивання — вабу. За більшістю особливостей поведінки та екології степові вовки повинні бути однозначно віднесені до вовків, а не до собак. Якою мірою степові вовки зберігають свою спорідненість з псами на генетичному рівні, залишається дискусійним і потребує спеціальних досліджень.

Головне, що сучасна степова популяція вовка в Україні засвідчила можливість її існування в природі без наявності достатньої кількості диких копитних. Просторова структура популяції вовка в степовій частині України на сьогодні є вже повністю сформованою і зграї набули досвіду уникнення переслідування з боку людини. Вони вивчили індивідуальні території і тому стали добре адаптовані до місцевих умов у плані добування їжі, розміщення лігв тощо. Репродуктивне ядро степової популяції стало більш досвідченим і відчутно збільшився його середній вік. Але в цілому консервативність виду у виборі місця лігва зберігається до сьогодні, незважаючи на високу пластичність поведінки вовка. З цієї причини степова популяція вовка лишається вразливою до переслідування людиною і несе втрати від щорічного забирання цуценят. Дикі пси, на відміну від вовків, поблизу сліпих цуценят часто виявляють агресивність при появі поблизу лігва людини. Це наслідок того, що відстріл собак поблизу цуценят не практикується, як це впродовж тривалого часу практикували мисливці з вовчицями біля лігвищ. Боязлива поведінка вовчиць біля лігва з цуценятами — це недавно сформована поведінка.

В усіх випадках, коли стоїть питання про те, що доцільніше зберегти на території — вовків чи диких собак, перевагу безперечно необхідно віддавати вовкам. Необхідно відмітити більш високі затрати на контроль за здичавілими собаками у порівнянні з вовками на одиницю площі. Так, фактичні затрати часу і зусиль на лови чи знищення однієї особини собаки в Києві у порівнянні з особиною вовка в Україні набагато нижчі, подібні розрахунки на одиницю площі показують, що що контролювати чисельність вовка є менш затратним. Нині на переважній більшості території України склалася катастрофічна епідеміологічна ситуація по сказу, і існує реальна загроза вовчих нападів на людину.

Для вирішення цього питання не вистачає просто мізерних коштів: для України необхідна сума складає лише близько 40 тис. грн. Цього достатньо для виплати винагород хоча б у межах 200 грн. за кожну особину вовка. Але стосовно степової популяції вовка необхідно провести ретельні дослідження по харчуванню “степового” вовка та його ролі у поширенні сказу.

Вовк у відкритих ландшафтах є обмежуючим фактором зростання чисельності лисиці і поширення сказу. Цей великий хижак є конкурентом вовка у живленні. Спектр живлення лисиці і вовка по таких жертвах, як дрібні мишоподібні гризуни, заєць і падло домашньої худоби, перекриваються значною мірою. Крім того, вовк активно переслідує і добуває лисицю (Гурский, 1985).

Вовк порівняно рідко буває покусаним лисицею, бо він бере будь-якого хижака “по місцю” — за шию, і цим самим не дозволяє себе вкусити. В подальшому необхідно розробити програму переходу від існуючої практики виплати преміальних за знищення вовка до надання йому статусу мисливського виду. Але за умов сучасної глибокої кризи в мисливському господарстві не варто розраховувати на те, що користувачі мисливських угідь самостійно вирішать проблему контролю за чисельністю вовка.

Соціальна організація і розмноження

Соціальна організація зграї вовків типово ієрархічна. Право на розмноження має лише пара домінуючих особин. У разі, коли домінуюча особина ще не залучена в процес боротьби між потенційними претендентами, у вовчій зграї під час гону можуть бути присутні інші статевозрілі особини. Ієрархія в собачій зграї слабо проявляється. В розмноженні приймають участь майже всі статевозрілі самиці. Протягом року дикі собаки розмножуються два рази. Факти наступного розмноження реєструються через 5–8 місяців. Польові спостереження на півночі Житомирської області і дані анкетного опитування засвідчили розмноження вовків без наявності “собачої крові” в дуже стислі терміни. Близько 80–90 % точно зареєстрованих автором дат розмноження на півночі Житомирщини вкладалися в двотижневий термін — з 1 по 14 травня.

Період виховання цуценят у собаки складає лише 5 місяців. У вовків молоді особини повністю полишають зграю лише у 20–місячному віці. Такий тривалий період виховання у вовків абсолютно обґрунтований. Крім того, молоді вовки в час, сприятливий для переходу на самостійне життя в дикій природі впродовж березня — вересня у віці 10–17 місяців, вчать жити самостійно. Існують і інші відмінності між вовчими і собачими зграями. Для умов України встановлено набагато вищий рівень смертності і успішності розмноження у собачих зграй за рахунок більш раннього початку розмноження та більшої кількості виводків на рік. Згідно з даними опитування, у диких собак реєструється у середньому 1,7–1,8 разів розмноження протягом року. Існують відмінності і у віковій структурі. Середній вік собак, які беруть участь у розмноженні, набагато нижчий.

Є й інші відмінності. Наприклад, у диких собак і вовків докорінно різняться і територіальна поведінка. Зграї собак не мають чітко окреслених в природі індивідуальних територій, які б ретельно охоронялися від сусідніх зграй. У середовищі мисливців вважається, що дикі собаки здатні набагато краще уникати переслідування з боку людини, ніж вовки. Але це абсолютно хибні уявлення, бо практика відстрілів диких собак і вовків засвідчує зворотне.

Деякі загальні проблеми

На добування однієї бродячої собаки затрачують в середньому 0,3–1,0 людино-день і максимум до 3–5 людино-днів, а на відстріл вовків — не менше 40 людино-днів у складі бригади мисливців з прапорцями. Нині через невисокі преміальні виплати за добутих вовків чи їх відсутність в Україні практично зникли високопрофесійні мисливці-вовчатники, які мали цінну наукову інформацію про просторову структуру популяції вовка, його екологію, поведінку, чисельний склад зграй, кількість зграй на певній території. Крім того, ця категорія мисливців ефективно регулювала чисельність вовка.

З цієї причини, анкетні опитування останнього часу не дають тих результатів, котрі мали місце в минулому. Сучасні мисливці, любителі природи чи науковці “мало ходять по вовчих слідах”. Вовки з чорним хутром, або таким, що нагадує лисяче, зрідка зустрічаються і серед вовків Полісся. Це інколи давало підставу говорити про випадки гібридизації з собаками чи про появу вовків-мутантів в Чорнобильській зоні. Заготівельними організаціями такі шкури, нетипові за забарвленням, але характерні за структурою хутра, класифікуються, як собачі. Тому помилково вважається, що вовки-меланісти в Україні не поширені.

Попри істотну шкоду дикій природі, втрати в тваринництві, особливо при відгінній формі утримання тварин, передачі хвороб та інші негаразди, розв’язанню проблеми вовків і диких собак в Україні ніколи не приділялось належної уваги, а в нинішніх складних економічних умовах вовче питання залишене напризволяще.

Література

- Боголюбский С. Н. Происхождение и преобразование домашних животных. — Москва, 1959. — 592 с.
Гурский И. Г. Волк в степной зоне Украины и его воздействие на диких и домашних животных // Изучение природы степей (Мат-лы межвузовского симпозиума). — Одесса, 1968. — С. 158–160.
Гурский И. Г. Волк юга Европейской части СССР: опыт эколого-морфологического изучения популяций. — Автореф. дис. ... канд. биол. наук. — Одесса: Одесский гос. ун-т, 1969. — 28 с.

- Гурский И. Г. Гибридизация волка с собакой в природе // Бюллетень МОИП, отд. биол. — 1975. — № 1. — С. 131–136.
- Гурский И. Г. Волк в северо-западном Причерноморье (участок обитания, структура популяции, размножение). // Бюллетень МОИП, отд. биол. — 1978. — Вып. 3. — С. 29–38.
- Гурский И. Г. Волк на Украине и в Молдавии // Охота и охотничье хозяйство. — 1982. — № 3. — С. 10–11.
- Гурский И. Г. Географическая изменчивость и внутривидовая систематика волка европейской части СССР // Популяционная изменчивость вида и проблемы охраны генофонда млекопитающих. — Москва, 1983. — С. 36–38.
- Гурский И. Г. Украина и Молдавия // Волк. Происхождение, систематика, морфология, экология / Отв. ред. Д. И. Бибииков. — Москва, 1985. — С. 487–493.
- Гурский И. Г. Новые данные о численности волка и ее регуляции на Украине // Экология, поведение и управление популяциями волка: Сборник научных трудов. — Москва, 1989. — С. 55–57.
- Рябов Л. С. Волко-собачьи гибриды в Воронежской области // Бюллетень МОИП. Отд. биологии. — 1973. — Том 78, вып. 6. — С. 25–38.
- Рябов Л. С. Новые данные о волках и их гибридах с собаками в Воронежской области // Бюллетень МОИП. Отд. биологии. — 1978. — Том 83, Вып. 3. — С. 39–45.
- Рябов Л. С. Бродячие и одичавшие собаки в Воронежской области // Бюллетень МОИП. Отд. биол. — 1979. — Том 84, вып. 4. — С. 18–27.
- Рябов Л. С. Последствия нарушения структуры популяции волка // Волк. Происхождение, систематика, морфология, экология / Отв. редактор Д. И. Бибииков. — Москва, 1985. — С. 431–446.
- Рябов Л. Волк на скотомогильнике: проблема требует решения // Охота и охотничье хозяйство. — 1987. — № 8. — С. 6–8.
- Рябов Л. С. Особенности размножения волков (*Canis lupus*) в Центральном Черноземье // Экология. — 1988. — № 6. — С. 42–48.
- Сабанеев Л. П. Волк // Природа. — 1977. — № 2. — С. 30–31.
- Сабанеев Л. П. Волчий вопрос // Охотничьи звери. — Москва, 1992. — С. 225–238.
- Сагайдак А., Шквиря М. Роль вовка в мисливському господарстві Українського Полісся // Вісник Львівського університету. Серія біологічна. — 2002. — Випуск 30. — С. 90–93.
- Jedrzejewska B., Jedrzejewski W. Ekologia zwierząt drapieżnych Puszczy Białowieskiej. — Warszawa, 2001. — S. 120–125, 211–222.
- Jedrzejewski W., Veit C., Branicki W. et al. Struktura genetyczna i socjalna populacji wilka *Canis lupus* w Puszczy Białowieskiej // Bioroznorodność i ochrona ssaków w Polsce: VIII Ogólnopolska Konferencja Teriologiczna (Lublin, 25–27 września 2000 r.). — Lublin, 2000. — S. 56–57.

Надійшло до редакції: 24 листопада 2005 р.